

OBSAH

1. Úvod	3
1.1 Požadavky na SW vybavení.....	3
2. Popis Reliance J.....	4
2.1 Start vizualizace.....	4
2.2 Hlavní okno	5
2.2.1 Menu Služby.....	6
2.2.2 Menu Náповěda.....	8
2.3 Nastavení hodnoty	9
2.4 Hlášení a grafy.....	10
2.4.1 Aktuální hlášení.....	11
2.4.2 Archivovaná hlášení	12
2.4.3 Grafy	13
2.5 Systémové informace	16

1. ÚVOD

Reliance J je klient pro síť Internet/intranet systému *Reliance*. Umožňuje zobrazení vizualizačních schémat s aktuálními hodnotami prostřednictvím internetového prohlížeče.

V případě použití *Reliance serveru* nebo *Reliance runtime serveru* jako datového zdroje dokáže zprostředkovat kromě online dat i aktuální a archivní hlášení (včetně jejich kvitace), zobrazit jednoduché grafy a povelovat technologii.

1.1 POŽADAVKY NA SW VYBAVENÍ

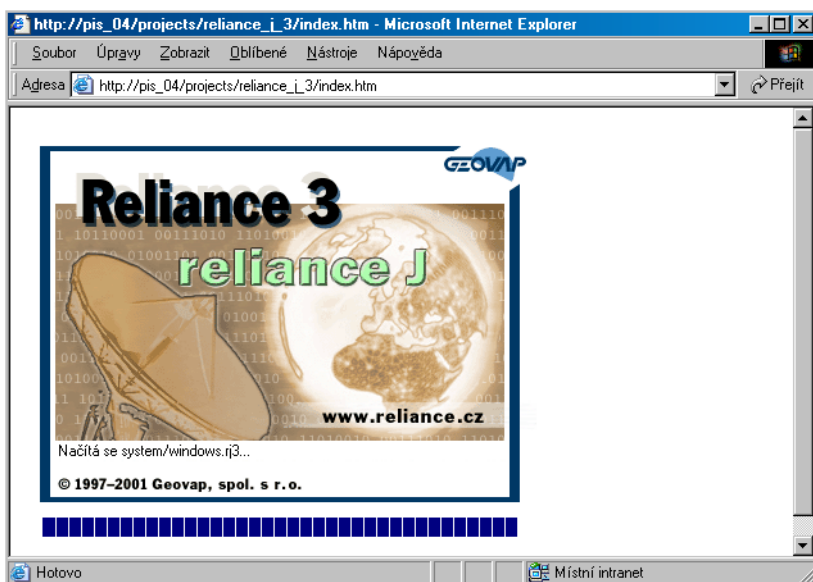
Jediným požadavkem je internetový prohlížeč podporující zobrazení Java appletů. Doporučujeme Internet Explorer (IE) 5 a vyšší s Java Virtual Machine build 3802. Verzi JVM lze zjistit v konzoli jazyka Java v IE (viz nápověda k IE). Případnou aktualizaci JVM nebo IE lze získat na stránkách www.microsoft.com.

2. POPIS RELIANCE J

2.1 START VIZUALIZACE

Applet *Reliance J* se spustí otevřením úvodní HTML stránky – zadáním příslušné adresy (konkrétní adresu zpravidla zveřejní správce sítě, webmaster nebo autor vizualizace). Po zadání správné adresy dojde nejprve ke stažení vlastního appletu *Reliance J* (po tuto dobu je zobrazen text „Please wait while Java applet loads...“ – aktualizuje se pouze stavový řádek prohlížeče) a poté následuje načítání souborů vizualizace; průběh načítání je na stránce vypisován a graficky indikován. Pokud se zobrazí text „Requires a browser that supports Java.“, znamená to že použitý prohlížeč nepodporuje jazyk Java (viz kapitola 1.1 POŽADAVKY NA SW VYBAVENÍ).

Pro lokální spuštění appletu je určen dávkový soubor *run.bat*.



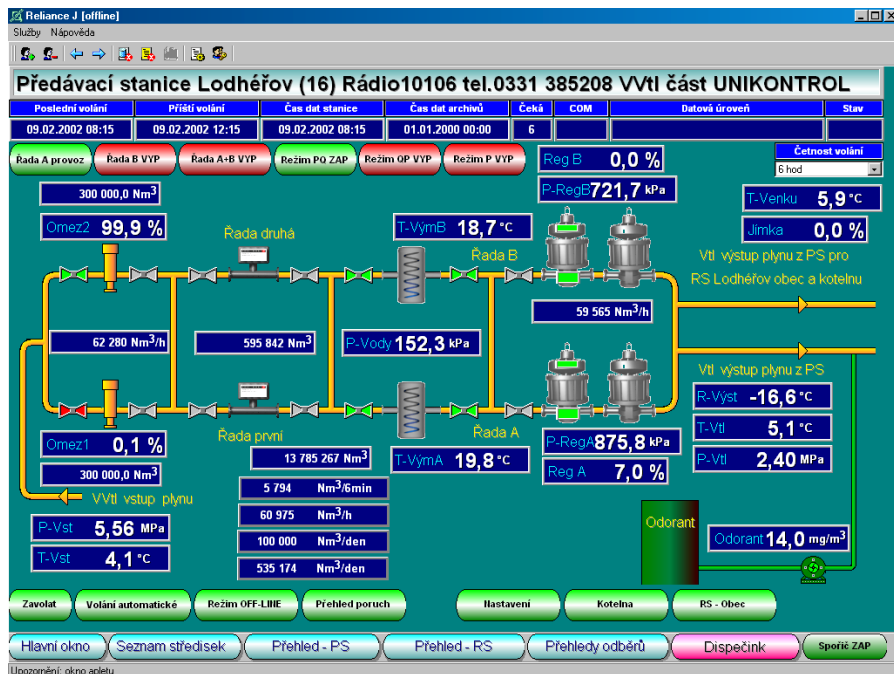
- ❗ **POZNÁMKA** Čas potřebný pro stažení souborů appletu a souborů vizualizace je závislý na rychlosti a kvalitě připojení k Internetu/intranetu a na rozsahu vizualizace.

Po úspěšném načtení všech potřebných součástí je otevřeno hlavní okno klienta *Reliance J*.

2.2 HLAVNÍ OKNO

Hlavní okno appletu je rozděleno na dvě základní části.

V horní části je hlavní menu a panel nástrojů; zbyváající plochu okna vyplňuje vlastní vizualizace.



V záhlaví okna je dostupná informace o stavu komunikace se serverem.



[online]

Klient je připojen k datovému serveru.

[offline]

Klient je odpojen.

nic

Klient je připojen v pasivním režimu (má k dispozici aktuální hodnoty proměnných, nemůže však prohlížet hlášení a grafy, povelovat apod.).

V případě, že klient není ve stavu *online*, je uživatel pokoušející se provést akci vyžadující aktivní připojení (např. stažení archivních hlášení) upozorněn, že nemůže pokračovat.

Vybrané akce z hlavního menu jsou zpřístupněny v panelu nástrojů pod příslušným tlačítkem s ikonkou (viz podrobnější popis v kapitole 2.2.1 MENU SLUŽBY). Funkce tlačítek se zobrazuje v pravé části panelu nástrojů po umístění kurzoru myši na příslušné tlačítko.

2.2.1 Menu Služby

Reliance J [online]	
Služby	Nápověda
Přihlášení uživatele...	Ctrl+L
Odhlášení uživatele	
Předchozí okno	
Následující okno	
Archivovaná hlášení...	Ctrl+A
Aktuální hlášení...	
Gráfy...	Ctrl+G
Systémové informace...	
Přihlášený uživatel...	
Zavřít	Ctrl+X

Přihlášení uživatele... (Ctrl+L)

Přihlášení uživatele k datovému serveru. Uživatel je vyzván k zadání uživatelského jména a hesla; při zadávání hesla se rozlišují malá a velká písmena.




Odhlášení uživatele Odhlášení uživatele od datového serveru.

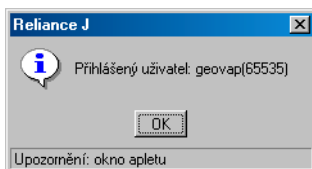
Předchozí okno Procházení historií oken (o krok zpět).

Následující okno Procházení historií oken (o krok vpřed).

Archivovaná hlášení... (Ctrl+A)

Zobrazení seznamu archivovaných hlášení. V okně archivovaných hlášení je možné stahovat hlášení např. podle data nebo typu, jednoduše je filtrovat podle vybrané stanice, atd. (viz kapitola 2.4.2 ARCHIVOVANÁ HLÁŠENÍ).

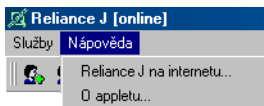
-  **Aktuální hlášení...** Zobrazení seznamu momentálně trvajících hlášení. V panelu nástrojů se ikonka tlačítka dynamicky probarvuje podle aktuálních hlášení (viz kapitola 2.4.1 AKTUÁLNÍ HLÁŠENÍ).
-  **Systémové informace...** Zobrazení detailních informací o stavu klienta (startovací protokol, stav komunikace apod.). Viz kapitola 2.5 SYSTÉMOVÉ INFORMACE.
-  **Přihlášený uživatel...** Zobrazení informace o momentálně přihlášeném uživateli.



Zavřít (Ctrl+X)

Zavření hlavního okna *Reliance J*. V úvodní HTML stránce se zpřístupní tlačítko *Restart*, kterým je možné vizualizaci znovu spustit.

2.2.2 Menu Náповěda

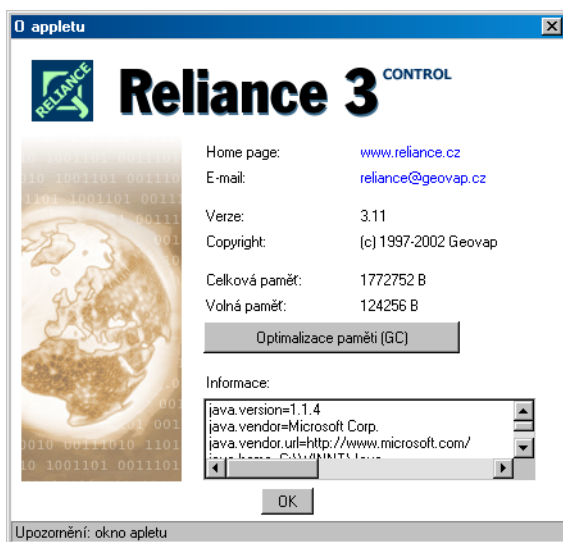


Reliance J na Internetu...

Otevření domovské stránky *Reliance*, kde je možné dohledat další informace o systému.

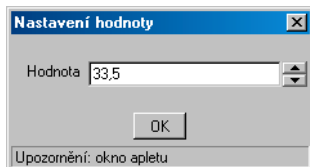
O appletu...

Zobrazení okna s informacemi o appletu. Jedním z důležitých údajů je verze appletu.



2.3 NASTAVENÍ HODNOTY

Ve vizualizaci mohou být použity prvky sloužící pro uživatelské nastavení hodnoty (povel do technologie). Po kliknutí na tento prvek se objeví dialogové okno pro nastavení hodnoty.



Po zadání nové hodnoty a potvrzení dialogu dojde ke skutečnému nastavení hodnoty (povelu).

- ❗ **POZNÁMKA** Skutečná hodnota zobrazená v okně appletu se změní až při další aktualizaci dat.

- 👁 **UPOZORNĚNÍ** Na server bude uložena informace o změně hodnoty spolu s uživatelským jménem.

2.4 HLÁŠENÍ A GRAFY

Pro okno aktuálních hlášení, archivních hlášení a okno s grafickým průběhem proměnné jsou společně následující akce.

 **Výchozí rozměry okna** Nastavení výchozí velikosti okna.

 **Maximalizovat** Nastavení maximální velikosti okna.

 **Zavřít** Zavření okna.

Funkce tlačítek v panelech nástrojů se zobrazuje v dolním stavovém řádku okna po umístění kurzoru myši na příslušné tlačítko.

Pravidla pro zobrazení hlášení

<i>Barva pozadí</i>	<i>Význam</i>
<i>Bílá</i>	Hlášení netrvá, nebo jde o kvitované hlášení vyvolané změnou hodnoty.
<i>Žlutá</i>	Hlášení trvá a je kvitované.
<i>Červená</i>	Hlášení trvá a není kvitované.

Spolu s textem hlášení je v seznamu uveden symbol, který odpovídá typu hlášení (změna hodnoty, náběžná hrana, překročení meze apod.). Seznam hlášení lze seřadit podle hodnot ve sloupci kliknutím na jeho záhlaví.


2.4.1 Aktuální hlášení


V okně aktuálních hlášení je možné prohlížet momentálně trvající hlášení. V případě vzniku/zániku/kvitace hlášení je seznam automaticky aktualizován. V případě potřeby je možné aktualizaci vynutit. V dolním stavovém řádku je zobrazen počet aktuálních hlášení.

Datum vzniku	Čas vzniku	Text hlášení
09.02.2002	08:58:09	Třeboň (24) - Ruční volání na stanici
09.02.2002	08:58:09	Větrní Papírny (19) - Teplota na výstupu Stl pod MIN
09.02.2002	08:58:09	Žišov (1) - Uzavěr měřicí trati 2 uzavřen
09.02.2002	08:58:09	Žišov (1) - Ventil K2 uzavřen
09.02.2002	08:58:09	Žišov (1) - Ventil K1 uzavřen
09.02.2002	08:58:09	Žišov (1) - Výskyt plynu 1. stupně v kotelně
09.02.2002	08:58:09	Dub u Tábora (2) - Uzavěr měřicí trati 2 zavřen
09.02.2002	08:58:09	Lodhěřov (16) - Řada B v záložce
09.02.2002	08:58:09	Lodhěřov (16) - Uzavěr měřicí trati 1 uzavřen
09.02.2002	08:58:09	Dub u Tábora (2) - Provoz odorizace
09.02.2002	08:58:09	Lodhěřov (16) - Režim řada B vyp
09.02.2002	08:58:09	Lodhěřov (16) - Režim řada A+B vyp
09.02.2002	08:58:09	Lodhěřov (16) - Řada B odstavena
09.02.2002	08:58:09	Lodhěřov (16) - Režim P vyp
09.02.2002	08:58:09	Lodhěřov (16) - Režim Q/P vyp
09.02.2002	08:58:10	Týn nad Vltavou - cihelna (35) - Teplota na výstupu Stl pod MIN
09.02.2002	08:58:10	Pelhřimov Houfy (142) - Teplota na výstupu Stl pod MIN
09.02.2002	08:58:11	Pelhřimov Houfy (142) - Tlak na vstupu Vtl pod MIN
09.02.2002	08:58:11	Pelhřimov Houfy (142) - Ruční volání
09.02.2002	08:58:11	Nová Ves (123) - Teplota na výstupu Stl pod MIN
09.02.2002	08:58:11	Nová Ves (123) - Sumární porucha

Počet hlášení: 22

OK

 *Aktualizace seznamu* Vynucení aktualizace seznamu aktuálních hlášení.

 *Aktivovat okno* Aktivace okna vizualizace, které je sdruženo s vybraným hlášením.

2.4.2 Archivovaná hlášení

V okně archivovaných hlášení jsou k dispozici hlášení, která jsou uložena v databázi na serveru. Uživatel určí, jaká hlášení chce stáhnout (prohlížet) podle následujících kritérií.

Typ hlášení

Poruchy Hlášení vzniklá v technologii (např. překročení povolených mezí)

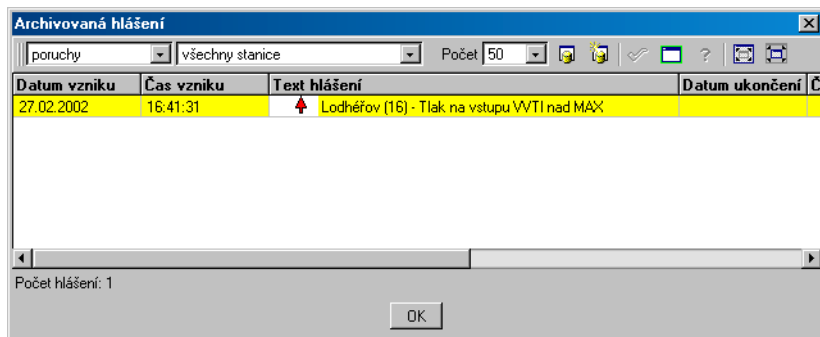
Systémová hlášení Vnitřní hlášení v rámci vizualizačního systému.


Povely Uživatelské povely z dispečinku.


Stanice Mohou být zobrazena pouze hlášení definovaná pro vybranou stanici.


❗ POZNÁMKA Stanice „System“ slouží pro vnitřní a pomocné proměnné vizualizace.

Počet Počet hlášení odpovídajících zadaným kritériím, která budou jednorázově stažena.



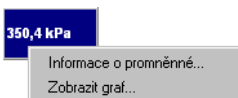
 *Stáhnout* Stáhnutí posledních hlášení podle výše uvedených požadavků (počet, typ, stanice).

 *Stáhnout od data* Umožňuje stáhnout hlášení podle výše uvedených požadavků od zadaného data.

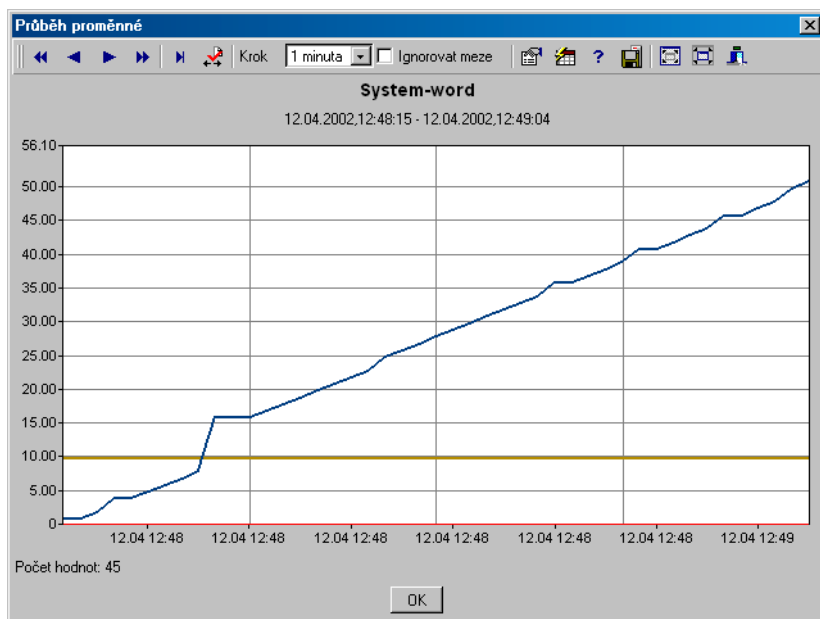
 *Aktivovat okno* Aktivace okna vizualizace, které je sdruženo s vybraným hlášením.

2.4.3 Grafy


Grafický průběh proměnné je možné zobrazit zvolením položky **► Zobrazit graf...** z lokálního menu displeje.

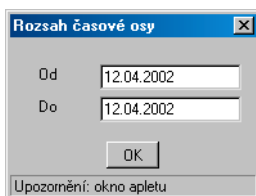


V případě, že jsou požadovaná data k dispozici, zobrazí se poslední data průběhu. Rozsah časové osy odpovídá nastavení parametru *Krok* v panelu nástrojů (tento parametr je používán i při procházení grafem a je možné jej změnit).



- ◀ Zpět o jednu stránku
- ◀ Zpět o půl stránky
- ▶ Vpřed o půl stránky
- ▶ Vpřed o jednu stránku
- ▶ Zobrazit poslední data

 *Nastavit rozsah ručně* Zobrazení dialogu pro ruční nastavení rozsahu časové osy.




Krok

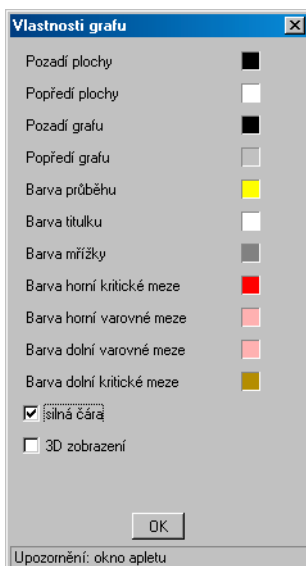
Časový rozsah pro procházení grafem.

Ignorovat meze

Pokud má zobrazená proměnná definovanou horní a dolní mez, je rozsah osy y nastaven podle těchto mezí. V případě potřeby je možné aktivováním tohoto parametru tuto vlastnost potlačit. Rozsah vislé osy pak bude nastaven automaticky.

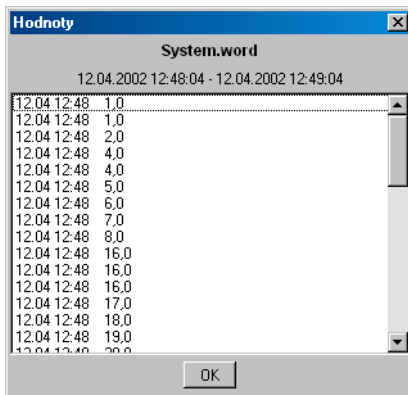
 *Vlastnosti grafu*

Otevření okna pro nastavení vlastností grafu (barvy průběhu, popisků atd., tloušťky čar a 3D zobrazení).




 *Zobrazit tabulku hodnot*

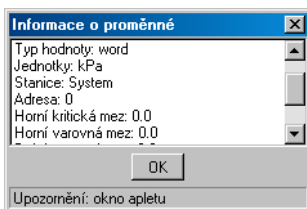
Otevření okna s číselnými hodnotami zobrazeného průběhu.



System.word		
12.04.2002 12:48:04 - 12.04.2002 12:49:04		
12.04.12:48	12:48	1,0
12.04.12:48	12:48	1,0
12.04.12:48	12:48	2,0
12.04.12:48	12:48	4,0
12.04.12:48	12:48	4,0
12.04.12:48	12:48	5,0
12.04.12:48	12:48	6,0
12.04.12:48	12:48	7,0
12.04.12:48	12:48	8,0
12.04.12:48	12:48	16,0
12.04.12:48	12:48	16,0
12.04.12:48	12:48	16,0
12.04.12:48	12:48	17,0
12.04.12:48	12:48	18,0
12.04.12:48	12:48	19,0
12.04.12:48	12:48	20,0


 *Informace o proměnné*

Zobrazení detailních informací o proměnné (např. typ, adresa, jednotky, meze apod.).



Informace o proměnné	
Typ hodnoty: word	
Jednotky: kPa	
Stanice: System	
Adresa: 0	
Horní kritická mez: 0.0	
Horní varovná mez: 0.0	

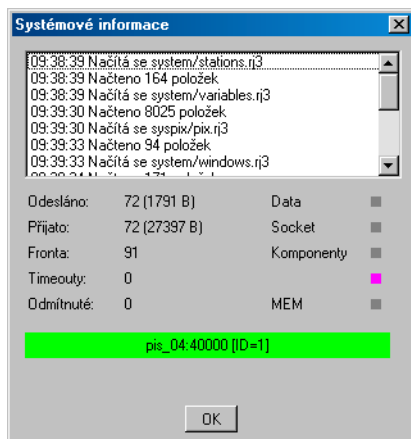
Upozornění: okno apletu

 *Uložit vlastnosti grafu na server*

Uložení vlastností grafu na server pod účet aktuálně přihlášeného uživatele.

2.5 SYSTÉMOVÉ INFORMACE

V okně systémových informací jsou k dispozici detailní informace o stavu klienta. Startovací protokol v horní části okna obsahuje informace o startu projektu v textové podobě. Ostatní údaje indikují stav a průběh komunikace s datovým serverem a činnost vnitřních procesů.



<i>Odesláno</i>	Počet odeslaných dotazů (údaj v závorce uvádí počet přenesených bytů).
<i>Přijato</i>	Počet přijatých odpovědí (údaj v závorce uvádí počet přenesených bytů).
<i>Fronta</i>	Počet dotazů ve frontě.
<i>Timeouty</i>	Počet timeoutů od startu projektu. Odpovídá počtu odpovědí, které nepřišly do stanovené časové prodlevy.
<i>Odmítnuté</i>	Počet dotazů od startu projektu, na které server nedokázal odpovědět.
<i>Data</i>	Indikátor pro proces správy dat a komunikační fronty.
<i>Socket</i>	Indikátor přenosu dat.
<i>Komponenty</i>	Indikátory pro procesy aktualizace komponent a animací.

MEM Indikátor čtení datového souboru (pro případ pasivního připojení).

Barva dolního pruhu indikuje momentální stav připojení.

<i>Barva</i>	<i>Význam</i>
<i>Šedá</i>	Práce offline.
<i>Oranžová</i>	Probíhá připojování.
<i>Zelená</i>	Práce online.

Význam textu v dolním pruhu je následující:

Server: port [ID=identifikátor]